



上海科技大学  
ShanghaiTech University



# 上海科技大学 文献信息资源 与服务指南

图书信息中心  
2024年7月修订版



# 前 言

图书馆作为学校教学、科研的信息与知识服务支撑平台，针对教学、科研和学生成长多层次需求，精心组织各类信息资源，全面开展个性化知识服务，努力拓展学科情报服务，为上海科技大学建设成小规模、高水平、国际化的创新型大学做好支撑。

为满足学校教学科研对文献信息的需求，图书馆全面采购学校主要教学科研领域的网络化数字化的国际国内学术期刊和学术图书数据库，精心选择采购印本馆藏文献，积极共享国家、中国科学院和上海市文献信息资源，提供随时随地获取服务。根据学校教学科研中使用软件工具的需求情况，对于全校或多数院所公共使用的基础软件工具，精选符合需求的软件工具，陆续开通并提供使用培训和技术支持服务。

图书馆为院所配置学科馆员，主动了解各院所教学科研需求，开展文献检索利用课程、专题培训和咨询服务，提供专题研究态势分析、技术态势分析、人才竞争力分析等服务。图书馆设置情报馆员，针对学校战略需求，提供高校发展态势动态监测、校际科研竞争力分析、合作方科研竞争力分析、科研项目预警分析等服务。



图书馆以培养创新型、综合性人才为目标，以文化育人，全方位支撑我校的人才培养体系。持续推进阅读推广、多彩展览、雅趣活动、主题讲座等多形式文化活动，营造浓厚文化氛围，提升学生人文素养。

图书馆提供多样化的小组研讨室、会议报告厅、学术沙龙等空间，支持互动交流协同学习；提供开放展览空间，自办和支持院所或学生社团开设丰富的学术、艺术等展览；开设多媒体制作与演练中心，支持创建 MOOC 课程，支持学生创作多媒体富媒体交互式内容创作；提供融汇云桌面服务的情报分析研讨空间，支持基于海量文献数据进行深度挖掘分析及交流。

您如有任何意见和建议，或任何与上述服务相关的需求，均可反馈至图书馆，电子邮件：[library@shanghaitech.edu.cn](mailto:library@shanghaitech.edu.cn)；电话：021 - 20685191（图书馆）。同时请留意图书馆官网：<https://library.shanghaitech.edu.cn> 或图书馆邮箱发布的相关指南、动态通知，以便更好地利用图书馆。

随着图书馆文献信息资源和服务的不断开发和利用，本手册中的内容将随之调整与完善。我们将根据需要，发布新版的手册，最新版本请点击“图书馆官网—关于我们—推广手册”下载。

# 目录

<b>一. 资源体系</b> .....	<b>2</b>
(一) 文献信息资源.....	2
(二) 知识管理系统.....	6
(三) 软件工具.....	6
(四) 专门文献检索、分析工具.....	7
(五) 信息共享空间.....	11
(六) 创客空间: 多媒体制作与演练中心.....	13
<b>二. 服务体系</b> .....	<b>14</b>
(一) 馆舍开放时间.....	14
(二) 文献集成发现系统.....	14
(三) 借阅服务.....	15
(四) 课程指定教参.....	16
(五) 书刊荐购.....	16
(六) 用户培训.....	16
(七) 学科情报服务.....	17
(八) 文化育人.....	18
(九) 馆际互借 & 文献传递.....	18
(十) 收录引证.....	18
(十一) 电子资源校外访问.....	18
(十二) 自助文印.....	18
<b>三. 尊重知识产权 合理使用数据库</b> .....	<b>19</b>
(一) 上海科技大学数字文献信息资源合理使用公告.....	19
(二) 文献传递服务合理使用声明.....	20

## 一. 资源体系

### (一) 文献信息资源

图书馆根据各院所师生在教学、科研中的多层次的文献需求，通过集团采购和共享国家科技文献保障平台、中科院、全国高校系统和上海市文献信息资源等方式，全面建设网络化数字化的期刊、图书、学位论文、专利等文献数据库。与此同时，通过精选的馆藏印本图书，逐步支持教材教辅、学科学术专著、经典书籍、科技战略与社会发展等方面的学习与研究。

截至 2024 年 7 月，一共开通网络数据库 175 个，保障校内用户检索获取外文全文期刊 1.6 万种，外文全文图书 95 万种，外文学学位论文 77 万篇；中文全文期刊 0.8 万种，中文全文图书 222 万种，中文学位论文 1383 万篇。



#### 常用资源列表：

跨学科综合主题资源

跨学科常用数据库		
	数据库名称	订购学科覆盖
期刊 / 会议文献	Annual Reviews	生物学、医学、物理学、社会科学
	Cambridge Journals	自然科学与医学、人文社科
	EBSCO-Academic Search Complete	生命科学、材料科学、物理学、医学、工程技术、社会科学
	Elsevier ScienceDirect	生命科学、材料科学、物理学、医学、工程技术、社会科学
	Oxford Journals	自然科学与医学、人文社科
	SpringerLink	生命科学、材料科学、物理学、医学、工程技术、社会科学
	Wiley Online Library	科技、医学、经管
	CNKI 中国期刊全文库	自然科学、工程技术、农业、哲学、医学、人文社科
	维普中文科技期刊库	自然科学、工程技术、医学卫生

	数据库名称	订购学科覆盖
电子图书	Cambridge Core	人文社科、科技、医学
	De Gruyter	哲学、文学、语言学、经济学、数学、物理学
	Elsevier ScienceDirect	生命科学、材料科学、物理学、医学、工程技术、社会科学
	Oxford Scholarship Online	社会科学、人文科学、自然科学、医学
	SpringerLink	自然科学、工程技术、农业、哲学、医学
	Wiley	化学、生命科学、物理学、人文社科、电子电气工程、数学、统计学
	超星汇雅电子图书	科教卫生、法律经济、政治军事、文学艺术、生活休闲、计算机
	方正中文电子图书	科教卫生、法律经济、政治军事、文学艺术、生活休闲、计算机
	京东读书专业版	哲学、经济学、法学、文学、历史学、医学、管理学、艺术、工业科技
	科学文库	科学、技术、医学、生命科学、地球科学与环境、人文社科
学位论文	CNKI 博硕士学位论文库	自然科学、工程技术、农业、哲学、医学、人文社科
	ProQuest Dissertations & Theses Global	科学与技术、文学与语言、学位论文、社会科学、历史、艺术
	万方学位论文数据库	自然科学、工程技术、农业、哲学、医学、人文社科
	中科院学位论文数据库	理工农医、管理学、哲学、经济学、法学、教育学、文学、历史学
专利	incoPat 专利文献数据库	综合
辞典 / 年鉴	Oxford English Dictionary	综合
	方正年鉴工具书	综合
专门文献检索、分析工具	Essential Science Indicators-ESI	自然科学、工程技术、人文、社会科学
	InCites	
	Journal Citation Reports-JCR	
	Web of Science-Science Citation Index Expanded (SCIE)	自然科学、工程技术
	Web of Science-Conference Proceedings Citation Index(CPCI)	自然科学、工程技术、人文、社会科学
	中国科学文献服务系统 ScienceChina	数学、物理、化学、天文学、地学、生物学、农林科学、医药卫生、工程技术、环境科学、管理科学

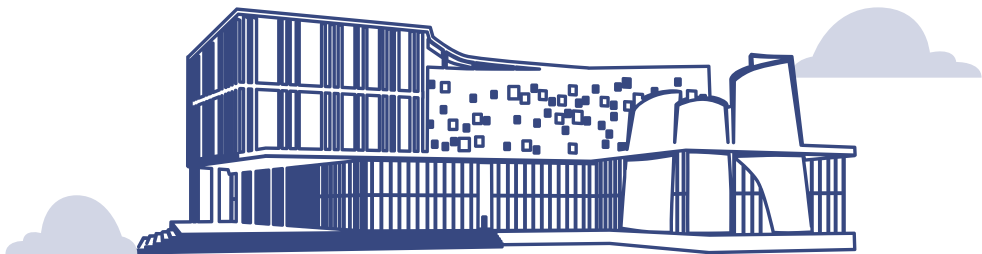
各学科常用电子资源列表

各学科特色数据库	
学科领域	数据库名称
物质科学与技术	ACS Journals
	AIP Journals
	APS Journals
	CSD Cambridge Structure Database
	Engineering Village
	IOP Science
	ICSD Inorganic Crystal Structure Database
	Nature Journals
	Reaxys
	RSC Publishing
	Science
	SciFinder
	SpringerMaterials
生命科学与技术	ASM Journals
	BMJ Journals Collection
	Cell Press
	ClinicalTrials
	Cold Spring Harbor Laboratory Protocols
	DrugBank
	JAMA-The Journal of the American Medical Association
	JoVE
	Lancet
	Nature Journals
	New England Journal of Medicine
	PubMed
	Science
	Springer Protocols
	Cortellis CDDI 医药研发竞争情报数据库

学科领域	数据库名称
信息科学与技术	ACM Digital Library
	Cambridge
	Engineering Village
	IEEE Xplore Digital Library
	IOP Science
	Optica Publishing Group
	SPIE Digital Library
数学	American Mathematical Society (AMS) Journals/eBooks
	CRELLE and other De Gruyter Mathematical Journals
	European Mathematical Society (EMS) Journals/eBooks
	International Press of Boston Journals
	MathSciNet
	Project Euclid
	Société Mathématique de France (SMF) Journals
	Society for Industrial and Applied Mathematics (SIAM) Journals/eBooks
	Zentralblatt MATH
创业与管理	Cambridge
	EBSCO-Academic Search Complete
	EBSCO-Business Source Complete
	EBSCO-Newspaper Source
	Elsevier ScienceDirect
	INFORMS Online Journals
	OECD iLibrary
	Oxford Journals
	Oxford Scholarship Online
	ProQuest-Ebook Central
	SpringerLink
	Wiley Online Library
	CNKI 中国经济社会大数据研究平台
	财新网
	皮书数据库



学科领域	数据库名称
	中国资讯行搜数网 (Soshoo)
人文学科	Cambridge Companions Online
	Cambridge
	EBSCO-Academic Search Complete
	Gale-Eighteenth Century Collections Online
	Gale-Seventeenth and Eighteenth Century Buryen Newspapers Collection
	Loeb Classical Library
	MLA International Bibliography with Full Text
	Oxford English Dictionary Online
	Oxford Handbook Online
	Oxford Journals
	Oxford Scholarship Online
	ProQuest British Periodicals
	ProQuest-Early English Books Online
	Project Muse
	ProQuest-Ebook Central
	Elsevier ScienceDirect
	SpringerLink
	CNKI 中国经济社会大数据研究平台
	超星汇雅电子图书
	方正中华数字书苑
国家哲学社会科学学术期刊数据库	
皮书数据库	
中华经典古籍库	



## （二）知识管理系统

知识管理系统（以下简称 KMS）作为全校业务系统中唯一的科研成果数据源，依托于系统的互通互融，对学校产生的相对稳定的知识内容进行保存、传播和利用，同时融入学校科研与知识产出流程中支持与第三方系统的互操作。实现不限于知识存储，更重要的是为整个机构的人员、机构的管理和发展需要提供服务与支持的功能定位。

截至 2024 年 7 月，KMS 成果采集数据包括：

- 期刊、会议论文：作为主体知识成果数据，公开发表的学术成果主要通过 WOS、EI、CSCD、IEEE、DBLP、SCOPUS 数据库的数据采集接口自动获取，经查重和数据自动清洗后导入系统，对于未能通过接口自动获取的数据，由研究人员自存档补充。
- 专利数据：已实现通过与 IncoPat 专利文献数据库对接同步，定期获取我校师生已公开或授权的专利数据。
- 本、硕士学位论文：自动读取教务系统和研究生系统中通过答辩的学位论文元数据和论文终稿，包括本科学位论文、研究生学位论文的自动收录。
- 对于未能通过接口自动获取的数据，由研究人员自存档补充。
- 系统支持 JCR、CAS、CCF 分区统计及显示。

随着系统运营的逐步深入和学校知识环境的变化，KMS 系统智能支持知识动态整合提炼、有机嵌入校园知识基础设施、无缝接入科研教育管理数字化流程，在输出端向更多的第三方系统推送已有的或定制化的知识分析数据，包括科研管理系统、智能决策系统、大型仪器系统、研究生系统等，实现跨流程跨系统的知识发现与知识融汇。

网址：<https://kms.shanghaitech.edu.cn>

## （三）软件工具

根据学校教学科研中使用软件工具的需求情况，图书信息中心精选全校或多数院所公共使用的基础型、通用型软件工具进行采购，并积极做好安装、激活、使用、培训等保障工作，支撑我校教学科研工作高效开展。随着学校办公、教学、科研软件使用需求的日益迫切以及各软件市场、类型、使用方式等复杂多变，2022 年 11 月 24 日，图书信息中心推出软件管理服务平台（以下简称平台），以支持软件申请或延期使用。

平台为用户提供一站式软件信息汇聚，包括：安装包、通知公告、使用指南、有效期、技术支持等信息；简化不同类型软件的申请及授权流程，关联邮箱及短信，方便用户及时了解流程进度；提高正版软件有效使用的同时，推广软件安全使用宣传，提高用户软件安全使用意识。

平台地址：<https://software.shanghaitech.edu.cn>

经过约 6 年的积累，采购的公共软件工具已基本覆盖普遍性需求。截至 2024 年 7 月，平台上线 22 款软件，支持各软件下载，及根据各软件数量、授权方式不同进行申请授权：

序号	软件名称	简介	开通服务方式	授权方式
1	SPSS 数据统计软件	统计分析基础软件	软件平台申请，云桌面开通	云桌面开通授权
2	Graphpad Prism 科学绘图软件	为科学研究而构建的分析和绘图工具	软件平台申请，云桌面或授权开通	云桌面或授权开通
3	Adobe Creative Cloud 软件系列	含 Photoshop、Illustrator、InDesign、After Effects、Premiere Pro 等 20 多种应用	优先保障我校教学科研，有限数量采购，申请后自动开通有限期（3 个月）授权，到期收回授权；云桌面授权补充	有限期授权自动申请或云桌面
4	MatLab 数学软件	用于数据分析、无线通信、深度学习、图像处理与计算机视觉、信号处理等	软件平台申请，管理员开通	个人用户平台自动授权；集群用户管理员授权
5	OriginLab 数据绘图软件	专业版科学绘图、数据分析软件	软件平台	平台自动授权
6	Mathematica 科学计算软件	符号计算软件广泛应用于科学、工程、数学、计算等领域	软件平台	平台自动授权
7	LabVIEW 系统工程软件	NI 的一种程序开发环境	软件平台	平台自动授权
8	ChemOffice Professional 科学分析软件	科学分析桌面套件，可高效智能地管理化合物、反应式、材料及其相关的数据和属性	软件平台	平台自动授权
9	MestRenova 核磁处理软件	核磁数据处理软件	软件平台	平台自动授权
10	Schrodinger 薛定谔软件	药物发现的完整软件包，与免化所、iHuman 联合采购，全校使用	软件平台	平台自动授权
11	福昕 PDF 软件	福昕 PDF 编辑器	软件平台	平台自动授权
12	WPS(2023 年度新增)	专属 WPS365 正版办公软件，面向全校师生推出教育版账号授权	软件平台	平台自动授权
13	Gaussian 量子化学软件	使用最广泛的量子化学软件	软件平台	平台自动授权
14	Endnote	引文管理软件	软件平台	平台自动授权
15	终端安全防护软件（奇安信、亚信）	终端防护软件	软件平台	免申请，免授权，平台仅提供下载
16	LaTeX 排版软件	开源软件	软件平台	免申请，免授权，平台仅提供下载
17	自助文印系统安装软件	自助文印系统安装软件	软件平台	免申请，免授权，平台仅提供下载

序号	软件名称	简介	开通服务方式	授权方式
18	VPN 客户端	VPN 客户端软件	软件平台	免申请，免授权，平台仅提供下载
19	软件激活客户端(微软软件使用必备)	微软软件激活使用软件	软件平台	免申请，免授权，平台仅提供下载
20	Microsoft Office	办公软件	客户端激活	免申请，软件平台提供下载，客户端激活使用
21	Windows	正版系统软件	客户端激活	免申请，软件平台提供下载，客户端激活使用
22	天软金融分析平台	金融数据分析平台	软件平台申请，云桌面开通	云桌面开通授权



#### (四) 专门文献检索、分析工具

##### 1. 专门文献检索工具

常用于文献检索的国外数据库有三个：SCI（科学引文索引）、EI（工程索引）、CPCI（科技会议引证索引，原 ISTP），也被称为三大检索工具，它们分别从自然科学（期刊）、工程技术和国际会议等角度来对学术论文进行评价。其中，SCI 与 CPCI 还提供论文引用评价的查询功能：

**(1) SCI—Web of Science:** SCI 是 Science Citation Index 的缩写，共收录 176 个学科的超过 9600 种高质量学术期刊，涵盖自然科学、工程技术、生物医药领域。通过 Web of Science 核心合集数据库，可全面检索 SCI(E) 的论文。

网址：[www.webofknowledge.com](http://www.webofknowledge.com)

**(2) EI—Engineering Village** : EI 数据库是由 ELSEVIER ENGINEERING INFORMATION 公司出版,为工程类文摘数据库,收录期刊、会议论文、技术报告等的文摘,是工程技术领域权威检索工具。

网址: <http://www.engineeringvillage2.org>

**(3) CPCI-Web of Science**: CPCI 是 Conference Proceedings Citation Index 的缩写,汇集了世界上最著名的会议、座谈、研究会和专题讨论会的会议录资料。CPCI 是文摘索引型数据库,提供 1990 年以后出版的会议文献,与其他数据库重复较少,每周更新。

网址: [www.webofknowledge.com](http://www.webofknowledge.com)

其他常用文摘数据库

**(4) PubMed**: PubMed 数据库主要用于生物医学领域, MESH 词表帮助检索专业知识内容。

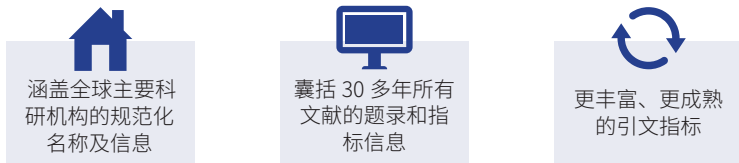
网址: <https://pubmed.ncbi.nlm.nih.gov/>

**(5) SciFinder-n**: SciFinder-n 是美国化学文摘社 (CAS) 开发的权威科学研究工具 SciFinder 系列中全新的化学及相关学科智能研究平台,提供全球最全面、最可靠的化学及相关学科研究信息合集。

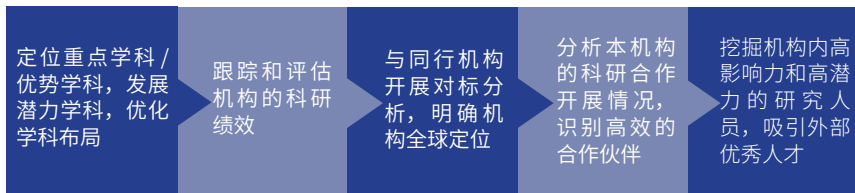
网址: <https://scifinder.cas.org>

## 2. 文献分析工具

**(1) InCites 平台**: InCites 数据库中集合了近 30 年来 Web of Science 核心合集七大索引数据库客观、权威的数据,在 InCites 数据库中可以提供:



您可以利用 InCites 数据库:



网址: <https://incites.clarivate.com>

**(2) JCR: Journal Citation Reports®** (期刊引证报告, 简称 JCR) 是一个独特的多学科期刊评价工具。JCR 是唯一提供基于引文数据的统计信息的期刊评价资源。通过对参考文献的标引和统计, 并针对每种期刊定义了影响因子 (Impact Factor) 等指数加以报道。JCR 可以在期刊层面衡量某项研究的影响力, 显示出引用和被引期刊之间的相互关系。

网址: <https://jcr.clarivate.com>

**(3) ESI: Essential Science IndicatorsSM** (基本科学指标, 简称 ESI) 是一个基于 Web of Science™ 核心合集数据库的深度分析型研究工具。ESI 可以确定在某个研究领域有影响力的国家、机构、论文和出版物, 以及研究前沿。这种独特而全面的基于论文产出和引文影响力深入分析的数据是政府机构、大学、企业、实验室、出版公司和基金会的决策者、管理者、情报分析人员和信息专家理想的分析资源。通过 ESI, 您可以对科研绩效和发展趋势进行长期的定量分析。基于期刊论文发表数量和引文数据, ESI 提供对 22 个学科研究领域的国家、机构和期刊的科研绩效统计和科研实力排名。

网址: <https://esi.clarivate.com>

#### ESI 中的信息包括:



#### 通过 ESI 可以实现:



**(4) CiteSpace:** 是由美国德雷赛尔大学信息科学与技术学院陈超美博士开发的一款基于 Java 语言编写的用来通过对引文分析从而了解学科或主题发展态势的软件，能够分析和显示一个主题或学科在一定时期发展的趋势与动向，形成若干研究前沿领域的演进历程。CiteSpace 尤其适合分析共被引网络，具有一些特殊的算法用于甄别突发主题和新兴主题，并可以利用时区图谱的方式揭示主题的演化，适用于微观层面的数据分析，在文献情报分析领域得到广泛应用。

CiteSpace 可在网站 (<http://cluster.cis.drexel.edu/~cchen/citespace>) 免费下载获取基本版。CiteSpace 培训课件下载地址，见“图书馆官网 - 指南 - 培训资料下载”专区。

如需使用 CiteSpace 高级版，可联系图书馆 [library@shanghaitech.edu.cn](mailto:library@shanghaitech.edu.cn)。



**(5) Vosviewer:** 是由荷兰莱顿大学 CWTS 中心开发的利用文献计量学原理对相关文献进行图谱分析的软件。Vosviewer 功能灵活，支持大数据量计算，可视化功能也很强大，主要用于发展态势和竞争力分析。

Vosviewer 可在网站 (<http://www.vosviewer.com/download>) 免费下载获取。

## （五）信息共享空间

图书馆积极创建适应师生教学、科研、学习交流的创新空间，配置相关基础及专业设备，为您提供一个促进创新的知识平台：



### 数字化群组交互讨论设施

您可充分利用分布于各个楼层的小组讨论室进行学术交流研讨。您可以在每间配备有投影显示设备和书写板的舒适、开放、灵活的空间中集思广益，在协作学习中进一步激发灵感。



### 学术交流、报告和展览空间

图书馆提供有报告厅、学术沙龙区等公共空间，您可以利用这些场所举办学术、文化、教育、展览、交流等活动，以社区活动促进信息流动和知识创新。



### 计算与分析服务

图书馆提供情报分析空间，通过开展各类基于海量文献数据的培训活动和研讨，帮助您提高信息时代计算与分析能力，使图书馆成为一个活的知识研讨区和大家的创新实验室。

**小组讨论室：**图书馆共设有 24 间小组讨论室，分布在 1-4 各层阅览室内，师生可充分利用分布于各个楼层的小组讨论室，每间讨论室均配备显示器及书写设备，可容纳 8-10 人进行互动型学习交流。

需至“Egate →图书馆讨论室”提前预约并签到后使用，支持 7 天内的讨论预约使用。

为更好地提高和保障讨论室资源的有效利用，须在预约使用时间**前 1 小时至开始后半小时**内进行签到。

**个人研习室：**位于图书馆 5 楼，共有 42 间个人研习室。目前供本校学生个人研习使用，可按天预约。

需至“Egate →图书馆个人研习室”提前预约，并凭校园一卡通刷卡使用。

**报告厅：**位于图书馆 3 楼，配备有多类型显示设备和多媒体设备，支持多屏同显及远程视频会议等活动，场地可进行自由组合成两个小会议场地或一个中型会议场地，可容纳约 100 人规模的培训讲座活动。





**视听鉴赏厅：**位于图书馆3楼，配备专业音响和放映设备，以支持师生进行视听鉴赏活动，可容纳50-60人左右的鉴赏活动。

**情报分析区：**位于图书馆4楼，提供融汇云桌面能力的情报分析实习空间，支持基于海量文献数据进行深度挖掘分析。

**学术沙龙区：**位于图书馆5楼，支持师生进行学术交流，开放的露台区可进行扩展及灵活组配，支持不同类型交流活动，并配置大屏显示器及扩音设备，可容纳100人左右的学术活动。

**1楼大厅：**1楼大厅长廊和西门大厅每月举办各类文化艺术和学术展览，也欢迎学校各院所、部门以及学生社团等单位或团体参与策展。

#### 其他设施：

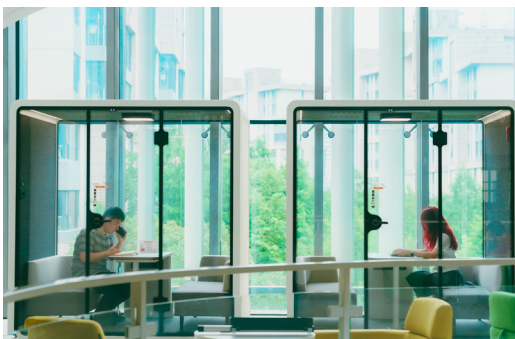
**上网：**图书馆内全无线网络覆盖。

**查询机：**1楼101阅览室入口处设有2台查询机供读者进行书目查询。

**自助借还机：**1楼大厅中部电梯口、1楼101阅览室内及4楼电梯旁均设有自助借还机供读者自助借还图书。

**讨论室签到机：**101阅览室门口和图书馆1楼大厅中部电梯口设置2台讨论室签到机，供讨论室预约后签到使用。

**静音舱：**分布于图书馆的不同区域，具体包括1楼大厅的单人舱区域和3楼靠东平台的雙人舱区域。这些嵌入式安静空间采用了专业声学设计和隔音材料，为在馆读者临时性电话会议、视频会议、洽谈讨论等提供安静、隔音的空间，在更好地保护读者隐私的同时，还避免了对其他在馆读者的打扰。空间开放使用，无需预约，随到随用。



**存包柜：**图书馆1楼东门电梯口处提供有自助存包柜，仅供学生短期存储个人物品使用，凭校园一卡通刷卡存取。

**文印室：**1楼文印室（104）开放全校无线网络自助打印服务，支持黑白、彩色打印、复印服务和免费黑白、彩色扫描服务。复印文献请尊重知识产权，合理复制和使用文献。

**上海银行ATM机：**图书馆1楼西门内设有2台上海银行ATM机提供存取款等自助业务。

**校园一卡通圈存机：**图书馆1楼西门内侧上海银行ATM旁设有1台校园一卡通圈存机，供自助查询和圈存服务。

**饮水机：**图书馆1楼南北面以及2-5楼北面均设有饮水机。

## （六）创客空间：多媒体制作与演练中心

位于图书馆 2 楼的多媒体制作与演练中心设有录播区（含录音室）、多媒体制作编辑区以及演练排练区等 3 个功能区，支持教学 MOOC 录制、学校各类活动线上直播、多媒体内容创作、人才培养及成果展示等多媒体使用需求。



### （1）录播区（含录音室）

录播区专业配备先进的声学、灯光、音视频传送设计，以及专业标准的录播控制台。此区主要负责音视频内容的录制采集，同时也适用于针对播报、访谈以及虚拟演播的内容采集，具备强大的音视频节目制作能力。此区设有 3 个独立演播场景：播报景、访谈景以及虚拟蓝箱演播景，以满足不同的需求。

### （2）多媒体制作编辑区

此区配有八组多媒体制作工作区，提供给师生进行个人或团队的后期音视频制作编辑。同时，该区还配备了高性能的计算机工作站、Adobe 全套软件、调色台等专业化硬件设备和软件，能为师生提供全方位的后期制作服务。

### （3）演练排练区

此区域经过专业的声学设计和投影设计，专供多媒体内容的自制和演练，并配有同步演示设备，方便用于内容展示及改进，使学生的表现更加自然流畅。场地可容纳 40 人左右，灵活搭配家居设施，满足各种演示形式的使用需求。

使用方式：多媒体制作与演练中心提供与课程教学、研究项目或其他特定活动相关的多媒体制作任务的使用预约。申请人需参考《上海科技大学图书信息中心多媒体制作与演练中心使用管理规定（暂行）》，联系徐老师填写申请表预约使用。

联系电话：021-20684825；Email: xuhj@shanghaitech.edu.cn

## 二. 服务体系

上海科技大学图书馆既是一个物理的图书馆，更是一个无所不在的数字化网络化服务网络，无论你在馆，在网上、出差在外，我们都会为您提供随时随地的多样化的服务。

### （一）馆舍开放时间

馆舍开放时间：周一至周日：8:00-23:00

\* 国家法定节假日、寒暑假开放时间参见图书馆官网、邮箱以及门口等发布的相关公告。

咨询服务时间表

咨询方式	服务时间	联系方式
到馆咨询	8:00-17:00 (周一至周五) 10:00-14:00 (周六、日)	图书馆一楼大厅服务台
电话咨询	8:00-17:00 (周一至周五) 10:00-14:00 (周六、日)	021-20685191
邮件咨询	全天	library@shanghaitech.edu.cn

### （二）文献集成发现系统

**关于文献资源集成发现系统：**文献资源集成发现系统是一站式的文献资源检索系统，以简洁友好的界面，让您快速、高效地从海量学术资源中查找和获取所需信息。

#### 检索哪些资源：

★ 全部：一站式快速搜索所有的期刊论文、电子图书、纸质图书、会议论文、学位论文等各类型资源。

★ 图书：快速搜索电子图书、馆藏纸本图书。

★ 文章：搜索期刊论文。

★ 期刊报纸：搜索电子期刊、纸本期刊和报纸，如“Nature”。

★ 数据库：快速搜索数据库平台，如“web of science”。

除了文献检索和查询，还可登录该系统查看个人借阅情况、预约外借图书、续借、荐购图书，详细操作可见主页底部使用指南。

网址：<https://discovery.lib.shanghaitech.edu.cn>



### （三）借阅服务

本校师生凭**校园一卡通**办理借阅。本馆提供开架图书、报刊阅览外借服务。

#### 开架图书

学生每人可借 50 册，借期 30 天，可续借，续借次数不限，续借期为从续借之日算起后延 30 天。教职工（含访问学者、博士后）每人可借 50 册，借期 60 天，续借次数不限，续借期为自续借之日算起后延 60 天。逾期归还须支付逾期费每天 0.2 元 / 册。持有逾期图书未归还的读者不能继续借书，读者需要把已经逾期的书刊归还，才能继续借书。如外借图书被预约，请至 101 阅览室服务台人工归还。

访问生及其他读者借书事宜，请至图书馆大厅服务台咨询。

#### 教参图书借阅

教参图书实行 Course Reserve 专区管理，设非开架专区，存放每学期课程指定的教参，通过短期借阅的方式提供外借。每个学生可短期外借期限为 2 小时。一次借期中对同一种图书只能借出 1 个复本；对同一课程的不同种图书在同一借期中借出数不超过 3 种。学生必须凭一卡通，至服务台办理借阅，由相关工作人员协助办理。

#### 期刊借阅

上科大师生员工凭本人校园一卡通或工作证可外借馆内期刊杂志，当期期刊杂志暂不外借。每位读者限借 3 册，借期 7 天，可续借 1 次。期刊杂志的外借及归还手续，请至 101 阅览室服务台办理。

#### 网上个人借书记录查询及续借

上海科技大学文献资源集成发现系统，点击右上角“登录”用学校统一认证账号登录。登录后可浏览本人所借图书列表，如需续借点击“续借全部”或“部分续借”。



#### （四）课程指定教参

为保障教学科研，图书馆在每学期结束前请各院所通知任课老师，向图书馆推荐下学期课程指定的教学参考资料。图书馆除保障任课老师领取所需教学参考用书外，还会在新学期开学时将相应的复本纳入教参闭架书架，并通过短期外借的形式供学生参考利用。

任课老师如希望将特定图书转为课程指定教参供学生短期外借使用，可通过各院所负责教学的老师联系图书馆。

#### （五）书刊荐购

如果您想阅读的图书我们未入藏，可通过以下任一方式向图书馆推荐：



在线荐购：图书馆官网 - 个人中心 - 使用统一认证账号登录后，在页面上方点击“图书荐购”填写信息；



在图书馆官网 - 服务项目 - 书刊荐购下载图书荐购表填写后，将荐购图书信息发送到 library@shanghaitech.edu.cn

考虑到学术期刊、电子资源的延续性，请PI及以上人员通过 library@shanghaitech.edu.cn 向图书馆提出荐购。

课题组可用科研经费采购图书，在使用完毕之后再归还到图书馆入藏。如果您使用课题组经费采购了图书，请联系图书馆胡老师办理图书入库事宜。

联系电话：（021）20685208 Email：hushuixiu@shanghaitech.edu.cn

#### （六）用户培训

为了帮助用户更好地利用资源和服务，提升信息素养与科研技能，图书馆推出了系列用户培训服务，主要包括：纳入学校通识课程体系的信息检索与利用课程，系统介绍网络化数字化文献信息检索与利用的主要资源、主要方法和主要工具；专题培训，针对特色资源（例如 SciFinder）、特色工具（例如 EndNote、Reaxys）和特色应用（例如科研态势分析），针对学生深度和具体需求，结合学生研究问题，开展以实际操作为基础的专聘培训；深入课题组为师生的具体需求提供量身定制的专题培训，用户可以通过打电话、发电子邮件等方式直接与责任学科馆员联系预约，提出培训要求。

近年来，在变革性教育背景下，图书馆逐步开展聚焦智能驱动科研效能提升的AI素养培训，内容涵盖AI赋能的科研文献工具、数字艺术创作工具、智能办公应用，以及安全意识和科研诚信等方面，旨在提升师生在智能科研领域的素养和能力。



培训通知在图书馆官网的“服务项目 - 培训讲座”栏目发布。培训课件在图书馆官网的“使用指南 - 培训资料下载”共享，供用户随时下载利用。

## （七）学科情报服务

图书馆根据学院研究的研究领域，设立学科 + 情报馆员，致力于为科学研究、科研管理和战略决策提供情报支持。为学院、学科、科研人员提供各类数据挖掘及报告服务，包括但不限于：各类评估数据支持、对标分析、人才库构建、规划调研支撑、排行榜支持、研究热点及前沿探测、研究主题及学科布局变迁等。

您可以通过电子邮件、电话等方式，随时与馆员或图书馆联系，您也可以与馆员预约时间并来到图书馆咨询，或者请馆员到您的办公室、实验室或课题组提供信息服务。

## （八）文化育人

图书馆以助力培养创新型、综合性人才为目标，以文化育人，教育与文化并进的方式，全方位支撑学校的人才培养体系。馆内既汇聚了丰富的藏书资源，跨学科多领域琳琅数字资源，为师生提供了广阔的学术视野和深入研究的平台，更通过举办各类文化活动，持续推进阅读推广、多彩展览、雅趣活动、主题讲座等多形式的学习体验，营造浓厚文化氛围，提升学生人文素养。



## （九）馆际互借 & 文献传递

### 馆际互借

我校教师因教学科研的需要，可通过馆际互借向上海图书馆等其他图书馆申请外借我馆未入藏图书。推荐优先使用上海图书馆书目检索系统进行检索，确认图书馆藏类型为“参考外借”后，请联系图书馆江老师申请馆际互借服务。联系电话：（021）20685209 Email: jiangbb@shanghaitech.edu.cn

## 文献传递

图书馆针对本校用户教学科研中需要、但尚未包括在图书馆采购范围的文献，在版权许可范围内，可通过共享合作伙伴、以文献传递方式进行保障，保障范围包括中外期刊论文、会议论文、图书章节、学位论文、科技报告、专利和标准等。目前，各院所都有文献传递公共账号，有相应的文献传递专员管理。除自行申请文献传递账号外，也可联系文献传递专员申请文献传递服务。具体使用方法可参见图书馆官网“文献传递服务”上的有关说明。

如需要申请人文社科领域文献，可先利用上海图书馆检索系统、CALIS 联合目录公共检索系统查找所需文献的篇目目录信息后，把相关文献信息及请求发至 library@shanghaitech.edu。



### (十) 收录引证

图书信息中心与具有国家一级查验证明资质的中科院文献情报中心查新检索工作站合作，设立收录引证检索员，面向全校教师提供学术论文收录引证证明服务，证明本身由工作站出具。具体使用方法可参见图书馆官网“收录引证服务”上的有关说明。

### (十一) 电子资源校外访问

本校用户在校园网外需要使用电子资源时，可登录 VPN 或通过 CARS1 远程访问我校订购的电子资源数据库。具体访问指南请参见图书馆官网“服务项目 - 电子资源校外访问指南”。

网址：<https://library.shanghaitech.edu.cn/4032/list.htm>

VPN 客户端请在校园网内至软件管理平台下载。在使用过程中，关于 VPN 连接问题、用户名和密码的问题可联系 IT 运维。

### (十二) 自助文印

目前图书馆一楼 104 文印室开放自助文印服务，需凭校园一卡通刷卡使用，支持黑白、彩色打印、复印服务和免费黑白、彩色扫描服务。

纸张规格	颜色	复印 / 打印	扫描
A4	黑白	0.08 元 / 页	免费
	彩色	0.6 元 / 页	
A3	黑白	0.16 元 / 页	
	彩色	1.2 元 / 页	

复印文献请尊重知识产权，合理复制和使用文献。

在使用自助文印过程中如遇到问题需要帮助，请联系文印服务工作人员薛工。

联系电话：021-20684836；17701856111

Email: v-xiawei@shanghaitech.edu.cn

客户端请在校园网内至软件管理平台下载，安装使用方法可参见图书馆官网“服务项目 - 自助文印服务”中的详细说明。

### 三．尊重知识产权 合理使用数据库

#### （一）上海科技大学数字文献信息资源合理使用公告

为保护数字文献资源版权所有者的知识产权，维护上海科技大学声誉，以及加强学校对网络数据库使用的管理，规范校内用户对网络数据库的使用行为，上海科技大学要求各学院、研究所和个人重视并严格遵守数字文献资源知识产权的有关规定，遵守数据库使用协议中的相关规定，合理使用学校购买的电子资源。

用户出于个人的研究和学习目的，对数字文献资源进行的以下使用行为视为合理使用：

1. 对网络数据库进行检索；
2. 阅读检索结果（文摘索引记录或全文文章，下同）；
3. 打印检索结果；
4. 下载检索结果存储在自己个人计算机上；
5. 将检索结果传送到自己的电子邮件信箱里；
6. 承担上科大正常学生教学任务的授权用户，将作为教学参考资料的少量检索结果，下载并组织到供上科大教学使用的课程参考资料包（course pack）中，置于内部网络中的安全计算机上，供选修特定课程的学生在该课程进行期间通过内部网络进行阅读。

以下行为超出了合理使用范围，可能造成有关 IP 范围内中断甚至终止对网络数据库的访问权和使用权，应避免：

1. 对文摘索引数据库中某一时间段、某一学科领域、或某一类型的数据记录进行批量下载；
2. 对全文数据库中某种期刊（或会议录）、或其中一期或多期的全部文章进行连续下载；
3. 利用 EndNote 等批量下载工具对网络数据库进行自动检索和下载；
4. 将存储于个人计算机的用于个人研究或学习的资料以公共方式提供给非授权用户使用；
5. 将课程参考资料包中的用于特定课程教学的资料以公共方式提供给非授权用户使用；
6. 设置代理服务器为非授权用户提供服务；
7. 在使用用户名和口令的情况下，有意将自己的用户名和口令在相关人员中散发、或通过公共途径公布；
8. 直接利用网络数据库为非授权单位提供系统的服务；
9. 直接利用网络数据库进行商业服务或支持商业服务；
10. 直接利用网络数据库内容汇编生成二次产品，提供公共或商业服务。

任何违规行为和非合理使用情况一经发现，学校须对该行为进行调查，并对违规当事人进行处理。图书馆有权了解调查情况和处理结果。情节严重者，将停止该当事人的资源使用权，并通报全校予以处理。由此引起的一切法律后果由违规当事人自负。



## （二）文献传递服务合理使用声明

根据《中华人民共和国著作权法》的规定，图书馆可以提供少量已出版的图书、期刊等文献的复制，供教师或学生个人研究和学习使用。

“上海科技大学文献传递系统”主要为上科大教师、科研人员以及在读学生提供少量文献的文献传递服务。用户通过本系统申请文献，只能用于个人学习和科学研究，不得用于其他商业目的。

用户使用本系统服务须承诺遵守著作权保护的相关法律规定，遵守图书馆关于文献传递的用途、数量等的规定。如果超出此范围提出文献传递请求，用户可能被判定侵犯了著作权人权益，需要承担相应的法律责任。



-----



图书馆官网 <https://library.shanghaitech.edu.cn>

文献集成发现 <https://discovery.lib.shanghaitech.edu.cn>

知识管理系统 <https://kms.shanghaitech.edu.cn>

软件工具 <https://software.lib.shanghaitech.edu.cn>



## 联系我们

电子邮件: [library@shanghaitech.edu.cn](mailto:library@shanghaitech.edu.cn)

电话: (021) 20685191

